

# Éhínség Malawiban: 2001-2002

*Tiba Zoltán*

## BEVEZETÉS

Az egyre gyorsabban globalizálódó és „fejlődő” világunknak talán legnagyobb ellentmondása az a szakadék, mely a fejlett és fejlődő világ között tátong, mind gazdasági, társadalmi, politikai mind pedig kulturális értelemben. Míg egyrészt általában elmondható, hogy a szegénység és a nyomor legextrémebb formája a krónikus éhezés jelensége illetve az éhínségek sokszerű kitörése, másrészt viszont úgy tűnik, mára a Földön az egyetlen kontinens ahol még éhínségek törnek ki, és ebből kifolyólag emberek halnak éhen, Afrika maradt. Európában az utolsó éhínség a Szovjetunióban volt közvetlenül a második világháború után, Kínában 1958-62-ben a „Nagy Ugrás” következtében, Dél-Ázsiában pedig utoljára 1974-ben tört ki komolyabb éhínség Bangladesben. Bár időnként kisebb válságok még kialakulnak Ázsiában is (Kambodzsa 1970, Észak-Korea az 1990-es években), összességében mégis elmondható, hogy Afrika maradt az egyetlen olyan kontinens ahol az éhínségek kitörésének még ma is igen nagy a valószínűsége (Devereux 2000).

Ez a fejezet a 2001-02 során Malawiban történt éhínség kitörésének okait tárgyalja, amely legalább két szempont miatt is érdekes esettanulmány. Egyrészt azért, mert alig pár éve történt, így magában hordozza napjaink éhínségeinek sajátos jellemzőit. Másrészt pedig abban a régióban történt, melyben az éhezés a mindennapok velejárája, és ahol a további éhínségek kitörésének a veszélye is a legnagyobb.

Malawi a Szahara Alatti Afrika régióinak (hazánkkal gyakorlatilag megegyező területű és népességű) kis országa.<sup>1</sup> Mind gazdasági mind társadalmi, mind pedig politikai fejlődését nézve Malawi a világ egyik legszegényebb és legfejletlenebb országa. Az ENSZ Fejlesztési Programja által kifejlesztett Emberi Fejlődés Mutatóján mérve (UNDP – Human Development Index) a rangsorolt 173 országból Malawi a 162. helyen áll; az egy főre jutó jövedelem egyike a legalacsonyabbaknak a fejlődő világban, a társadalmi egyenlőtlenség itt a legmagasabb a dél-afrikai régióban, és becslések szerint a népesség csaknem kétharmada él a Világbank által használt 1 dollár/nap minimál-jövedelem (úgynevezett szegénységi vonal) alatt. Az öt éven aluli gyermekek több mint fele krónikusan alultáplált, akiknek egynegyede el sem éri az öt éves kort (Morniere és Chimwaza 1996, Világbank 1995). Az ország politikai fejlődését Dr. Hastings Kamuzu Banda harminc éves diktatúrája lassította, mely az 1964-es függetlenség elérésétől egészen 1994-ig tartott.

A lassú gazdasági, társadalmi és politikai fejlődés ellenére azonban elmondható, hogy Malawiban, mint független országban, korábban sohasem tört ki éhínség. Az utolsó éhínség 1949-ben tört ki Nyaszaföldön (Malawi korábbi neve amikor még brit protektorátus alatt állt), melynek során a becslések szerint körülbelül kétszáz ember halt éhen (Vaughan 1987). A 2002 első hónapjaiban kitörő éhínség az éhenhaltak számát tekintve, mely a legalacsonyabb becslések szerint 300-500 fő, más

adatok szerint azonban 60-80 ezer ember, az ország történetének legsúlyosabb válságának tekinthető (Devereux és Tiba 2006).<sup>2</sup> Ebből tehát egyértelműen következik az alábbi (szinte paradox) kérdés. Ha három évtizedig a központilag szabályozott mezőgazdasági termelés egy szigorú eszközökkel fenntartott diktatúra keretein belül képes volt arra, hogy az országban fenntartsa az élelmezési biztonságot és megakadályozza éhínségek kitörését, akkor kevesebb mint egy évtized elmúltával, a diktatúra végével, a politikai és sajtószabadság megvalósulásával és a gazdaság minden szektorának liberalizációjával hogyan törhetett ki Malawiban egy ilyen mértékű éhínség, ahol emberek ezrei (talán tízezrei is) éhen haltak? Másképpen elmondva, vajon létezhet-e kapcsolat a gyors gazdasági-társadalmi illetve politikai átalakulás menete és az éhezés kitörése között, vagy pedig a Malawi éhínséget is egy „hagyományos” éhínségnek kell tekintenünk, melynek okai, mint általában, az élelmiszer-termelés csökkenésével magyarázhatók?

A fejezet három részre tagolódik. Először röviden áttekintjük az éhínségek kitörésének okait, és megvizsgáljuk azokat az elméleteket és hipotéziseket, melyek a napjaink éhínségeinek okait magyarázzák. A második részben ezeket az elméleteket „teszteljük” Malawi példáján, és néhány következtetést vonunk le „ az Új Típusú Éhezések” okairól, illetve arról, hogy a 2002-es Malawi éhezés milyen mértékben tudható be egy ilyen válságnak. A fejezet rövid konklúzióval zárul.

## **AZ ÉHÍNSÉGEK OKAI: HAGYOMÁNYOS ELMÉLETEK ÉS ÚJ HIPOTÉZISEK**

A hagyományos, klasszikus, ortodox felfogás szerint, melyet malthusi elméletként említ a szakirodalom, az éhínségek elsősorban az összevont élelmiszer kínálat drasztikus csökkenésével magyarázhatók. A modell szerint értelemszerűen akkor tör (és törhet csak) ki éhínség, ha az egy főre jutó élelmiszer mennyiség a korábbi évhez, illetve az elmúlt évek átlagához képest lecsökken. Malthus ezt az elméletet a világtársadalomra is kiterjesztette, és azzal érvelt, hogy az éhínségek az emberi fejlődés *természetes* velejárói, hiszen az élelmiszertermelés a világban lassabb ütemben nő, mint a népesség. Ezt a megközelítést, mely talán triviálisnak is mondható, az angol szakirodalom *Food Availability Decline*, röviden FAD elméletként említi.

Az elmélet logikusnak tűnik abban az esetben, ha egy, a világtól gyakorlatilag elzárt kisebb régiót (esetleg falut vagy falvakat) elemzünk, ahol valóban az élelmiszertermelés igen fontos szerepet játszik az élelmezésbiztonság szempontjából. A mai globalizált világ azonban, még a fejlődő országokban is, igen sokban különbözik a korábbi világtól, ahol az önellátásra való termelés jóval nagyobb szerepet játszott. Ma már, még a legfejletlenebb régiókban is, jóval nagyobb szerepe van a kereskedelemnek, így a népesség egyre nagyobb hányada vásárolja élelmiszerét a piacon. Ezt a trendet erősíti az egyre gyorsuló urbanizáció folyamata, a népességnövekedés, a földek egyre gyorsabb feldarabolódása és felosztódása a növekvő családokon belül, a talajerózió és a műtrágyák egyre elterjedtebb használata, stb. Amartya Sen Nobel díjas közgazdász kutatásaiban épp arra mutat rá, hogy számos nagyobb éhínség a világban úgy tört ki, hogy az összevont élelmiszerkínálat az adott periódusban nem csökkent le (Sen 1981). Vagyis ugyanannyi élelmiszer volt az országban az éhínség alatt, mint amennyi a korábbi években. Az a tény pedig, hogy a népesség nem fér hozzá az adott élelmiszerhez, a piaci árak hirtelen emelkedésének a következménye. Ezt a megközelítést nevezi a szakirodalom *Food Entitlement Decline* (FED) megközelítésnek, vagyis amikor az élelmiszerhez való *jogosultság* illetve *hozzáférés* csökken, általában az árak változásának következtében.<sup>3</sup>

Talán nem is érdemes tovább „ragozni” a kérdést: az ember akkor éhez, ha vagy nem termelt elég élelmiszert, vagy nem képes azt megvásárolni – amely igaz lehet a társadalom minden rétegére is. A

kérdés azonban fennáll: *miért?* Vajon milyen olyan változás történt, amelynek hatására nem termeltek eleget, vagy a társadalom nagy része nem képes tovább az elégséges élelmiszerhez hozzájutni? Természetesen ezek a kérdések elsősorban a társadalom szintjén relevánsak, hiszen embertömegek nyomorát és annak okát vizsgáljuk. A Malawiban történt éhínség kapcsán két hipotézis is született ezeknek a kérdéseknek a megválaszolására.

Az egyik feltételezés az úgynevezett Új Változós Éhínség Hipotézis (New Variant Famine), amely a társadalom nyomorát az AIDS vírus terjedésével magyarázza. Az éhezés attól „új változós”, hogy az AIDS vírus a korábbi betegségekkel szemben éppen a legerősebb, 20-40 éves korosztályt támadja, akik szerepe a társadalomban a család fenntartása, a „kenyér keresése”, az élelmiszer termelése és a jövedelem szerzése (de Waal 2003, de Waal és Whiteside 2003). Ha a társadalomnak éppen ez a rétege tűnik el, illetve válik munkaképtelenné a vírus következtében, az nem csak az összevont élelmiszertermelésre lehet negatív hatással, de a társadalom „ellenálló képességére” is, vagyis arra, hogy kisebb mértékű természeti sokkokat milyen mértékben képes ellensúlyozni. A vírus hatására családok tűnnek el, nagyszülők válnak az árva gyerekek eltartóivá, megnő az árvák száma, és innen már csak egy kis lépés egy nagyobb méretű éhínség kitörése illetve annak magyarázása az AIDS vírussal.

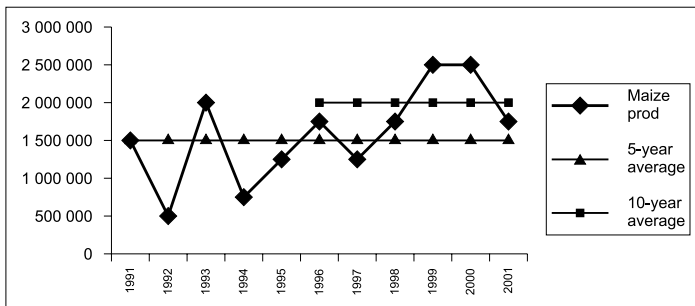
A másik hasonló feltételezés az úgynevezett Liberalizáció Hipotézis, amely szerint a nyolcvanas évek eleje óta (inkább azonban a kilencvenes évek eleje óta) a mezőgazdasági liberalizáció gyors és átgondolatlan végrehajtása a fejlődő világ mezőgazdasági országaiban olyan mértékű nyomorhoz és elszegényedéshez vezetett bizonyos társadalmi rétegek számára, amely végső soron elvezetett, de legalábbis hozzájárult, egy éhínség kitöréséhez. A korábbi központilag szabályozott mezőgazdasági rendszereket felváltja egy szabályozatlan, a piac törvényei alapján működő mezőgazdasági kereskedelmi rendszer, ahol már a profit-orientált magánszektor játssza a fő szerepet, és az állami kereskedelem és termelés, az árszabályozás illetve a szubvenció egyre kisebb szerepet kap, végül pedig eltűnik. A mezőgazdasági liberalizáció és a nagy állami mezőgazdasági vállalatok leépítése és privatizációja így végső soron akár egy éhínség kitöréséhez is vezethet (Owusu és Ng’ambi 2002).

Négy olyan elmélet illetve hipotézis áll tehát rendelkezésünkre, amely segítségével a 2002-es Malawi éhínség vizsgálható és elemezhető: (1) vajon lecsökkent-e a termelés 2001-ben olyan mértékben, hogy az éhínséghez vezetett (FAD); (2) vajon felmentek-e az árak olyan mértékben, hogy a népesség jelentős része nem volt képes élelmiszert vásárolni (FED); (3) vajon az AIDS vírus valóban közrejátszhatott-e a válság kitörésében; illetve (4) betudható-e az éhínség a mezőgazdasági liberalizáció következményének?

## A 2002-ES MALAWI ÉHÍNSÉG AZ ELMÉLETEK TÜKRÉBEN

Az élelmiszertermelés csökkenése többféleképpen is értelmezhető. Elsősorban érdemes megnézni a kukorica (mint legfontosabb élelmiszer) termelését és megvizsgálni, hogy 2001-ben a termelés alacsonyabb volt-e a korábbi évekhez viszonyítva, olyan mértékben, hogy az egy éhínség kitörését indokolhatja. Másrészt elemezhető a kukorica *elérhetősége* az országon belül, vagyis azt kell vizsgálni, hogy az importot hozzáadva és az exportot levonva, a 2001/02-es mezőgazdasági évben kevesebb termény volt-e elérhető mint a korábbi években? Harmadrészt pedig természetesen meg kell vizsgálni, hogy az egyéb termékeket is bevonva az elemzésbe, az összevont élelmiszer-kínálat drasztikusan csökkent-e?

Az alábbi ábrából látható, hogy a 2001-es kukoricatermelés ugyan alacsonyabb volt, mint az azt megelőző két év aratása, az öt éves átlagnál azonban alig volt kevesebb, az elmúlt évtized átlagához viszonyítva pedig egyértelműen magasabb volt. Elmondható tehát, hogy a kukorica termelésének

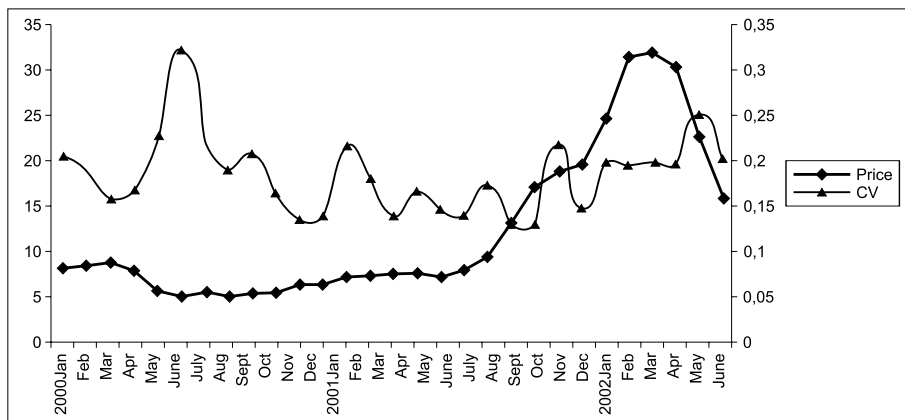


1. ábra. Kukorica-termelés Malawiban 1991-2001.

csökkenése *nem* indokolhatja semmiféle élelmezési válság kitörését Malawiban, hiszen az elmúlt évtized során legalább ötször is kevesebb volt a termelés mint 2001-ben – természetesen éhezés nélkül.

A kukorica *elérhetőségét* vizsgálva, így az export-import statisztikákat is figyelembe véve látható, hogy az ország határain belül 2001/02-ben 1.728 tonna kukorica volt. Ez magasabb, mint az 1994-es évet követő négy év mindegyikének mennyisége,<sup>4</sup> valamint 1997-ben az összes importot belevéve és az összes exportot levonva mindössze 1.364 tonna kukorica volt Malawiban, amely pontosan 364 tonnával kevesebb, mint a 2001/02-es éhínség során – hozzá kell tenni egyúttal, hogy 1997-ben nem halt meg senki éhezés következtében! Ez sem lehet tehát egy olyan tényező, amellyel a 2001/02-es éhínséget magyarázhatjuk.

Végül pedig érvelhetnénk azzal is, hogy biztos az egyéb termékek termelése illetve azok elérhetősége csökkent le, azért törhetett ki éhínség. A FAO adatait vizsgálva azonban szembetűnő, hogy 2002-ben az elmúlt évtizedhez viszonyítva a *legmagasabb* volt az egy főre jutó élelmiszer mennyiség: pontosan 2.168 kilokalória. Mivel a FAO statisztikák nem csak az összes terméket foglalják magukban, beleértve az export-import adatokat is, de ráadásul a népesség növekedését is figyelembe veszik, így elmondható, hogy egyetlen adatsor sem támasztja alá azt a feltételezést, miszerint az éhínség okait az élelmiszer termelésében illetve elérhetőségében kellene keresnünk, bármely terméket is veszünk alapul. Ez tehát elég bizonyíték kell hogy legyen a malthusi elmélet elégtelenségének bizonyítására.



2. ábra. Kukorica árak Malawiban 2000 január – 2002 május

Vizsgáljuk meg, vajon mit mutat a FED elmélet, vagyis az élelmiszerhez való *hozzáférés* kérdése. Mivel drasztikus bérváltozás nem történt az országban a vizsgált periódus alatt, érdemes a kukorica árát megnézni, amely ezáltal a kukorica piaci elérhetőségét mutatja. Az alábbi ábra 2000 januárja óta mutatja a kukorica árakat, melyből látható, hogy az árak „normális” körülmények között általában stabilak és csak kis mértékben ingadoznak. A grafikonból azonban tisztán látható, hogy 2001 július után az árak igen gyors ütemben emelkedtek, majd 2002 január-február környékén kulmináltak. Mindez egybeesik az aratás idejével is: a kukoricát Malawiban májusban aratják, amely általában november-december környékéig a háztartások többségében még kitart. Utána a lakosság nagy része a piacon vásárol – ha tud. Abban az országban azonban ahol a szegények jövedelmüknek átlagosan 78 százalékát költik élelmiszerre (IHS 1998), nem lehet meglepetés az a tény, hogy az árak 8-10 szeresére való emelkedése igen súlyos élelmiszeri válsághoz *kell* hogy vezessen. Itt tehát egy olyan indokot találunk, amely igazolja az élelmiszeri válság kitörését, a kérdés csupán az marad, *miért* emelkedtek az árak a csillagos egekbe 2002 első hónapjaiban?

Megjegyzés: A „CV” vonal a variancia koefficiens (coefficient of variation) mely az árak régiónkénti ingadozásának mértékét mutatja. Mivel a CV görbe az éhínség alatt nem mutat nagyobb oszcillációt, mint a korábbi évek során, ebből arra lehet következtetni, hogy az áremelkedések nagyjából megegyező nagyságúak voltak az ország mindegyik régiójában, vagyis nem egy lokalizált, hanem országos trendről beszélünk.

Minden bizonnyal meglehetősen nehéz lenne az árak hirtelen emelkedését bármilyen úton is az AIDS vírushoz kötni – és ezt valószínűleg senki sem próbálná komolyan bizonygatni. Azért is lenne ez meglehetősen problematikus, hiszen egy hosszú távú társadalmi válságtényező önmagában nem válhat egy *ad hoc* hirtelen esemény kiváltójává. Nem volna könnyű indokot találni arra, miért éppen 2002 első hónapjaiban vált hirtelen ilyen szembetűnővé egy lappangó vírus társadalmi következménye. Meg kell azt is jegyezni, hogy az AIDS mellett számos más betegség is pusztít a régióban, így például a 2000-es Demográfiai és Egészségügyi Felmérés is a maláriát tekintette a legsúlyosabb egészségügyi válságtényezőnek Malawiban (DHS 2000). Azzal sem lenne túl egyszerű érvelni, hogy az AIDS pusztító hatásának következtében a termelés csökkent. A fenti ábrából ugyanis tisztán látható, hogy az éhínséget megelőző két év során a kukoricatermelés Malawiban a legmagasabb volt az évtized során. Igen nehéz tehát a válságot az AIDS vírussal magyarázni.

De akkor miért emelkedtek az árak ilyen magasba, és miért nem volt semmiféle válasz illetve intervenció a segélyszervezetek és a nemzetközi közösség részéről? Az alábbiakban felvázolt gondolatmenet egy lehetséges hipotézis, mely egyelőre nem nyert bizonyítást a szakirodalomban, ugyanakkor egy meglehetősen logikus rendszert képez.

A folyamat elemzéséhez érdemes a vizsgálódást az elmúlt 10-15 év gazdasági és társadalmi átalakulásának áttekintésével kezdeni. Mint már említettük, Malawi politikai rendszere diktatúra volt egészen 1994-ig. A diktátor gyakorlatilag egy kézben tartotta a gazdaság irányítását, beleértve a mezőgazdasági kereskedelmet, elsősorban a nagyobb jövedelmet hozó dohány illetve kukorica kereskedelmet. Egy állami szervezet, ADMARC (*Agricultural Development and Marketing Corporation* – Mezőgazdaság Fejlesztési és Kereskedelmi Társaság) tartotta kezében a legfontosabb mezőgazdasági termékek kereskedelmét, beleértve a hazai termelés dotálását, felvásárlását, illetve nemzetközi exportját – importját. Magánkereskedők sem kukoricával, sem pedig dohánnyal nem kereskedhettek.

Az élelmiszeri biztonság fenntartása tehát gyakorlatilag teljes mértékben az ADMARC feladata volt, melyet az számos gazdaságpolitikai eszközzel biztosított. Mindenekelőtt fix és előre bejelentett

árakkal dolgozott, vagyis mindenki pontosan tudta a mezőgazdasági év kezdetekor, hogy mennyi lesz a kukorica felvásárlási ára, illetve mennyiért fogják azt a későbbi hónapokban adni a piacon. Az árak az egész ország területén mindenhol ugyanazok voltak. Ezzel az árpolitikával gyakorlatilag minden bizonytalanságot kiszűrték a termelők kezéből, és mindenki pontosan tudott előre tervezni. A központilag szabályozott mezőgazdasági rendszernek ugyanakkor az is fontos eleme volt, hogy az ADMARC volt felelős a kukorica importjéért minden évben, de elsősorban akkor, amikor a nemzeti termelés nem fedezte az ország élelmiszerszükségleteit. Mint láthattuk, számos olyan év volt a kilencvenes évek során, amikor a hazai termelés mellé importálni kellett kukoricát, melyet egy az egyben az ADMARC bonyolított le. Ez a szervezet volt ugyanakkor felelős az ország nemzeti kukoricakészletének tárolásáért is, melyet a Stratégiai Gabonaraktárban (*Strategic Grain Reserve - SGR*) tartottak. A központilag szabályozott illetve szubvencionált árak, a kukorica központi importja, valamint annak tárolása a Gabonaraktárban rendkívül fontos elemei voltak az élelmiszerbiztonsági politikának Malawiban – de ugyanígy a régió egyéb országaiban is hasonlóképpen működött a nemzeti élelmiszerbiztonság politika.

A kilencvenes évek során előrehaladó liberalizációs gazdaságpolitika leginkább a mezőgazdaság területén éreztette hatását. A neoklasszikus gazdaságpolitika elveire épülő új rendszer erősen támadta a központi szabályozás intézményét, és azzal érvelt, hogy az állami szabályozás a magánszektor teljes mértékben elnyomja. A gazdaság hatékonysága a profitorientált magánszektor megerősödésével az új „recept” szerint emelkedni fog, hiszen a központilag szabályozott termelői és piaci árak, valamint a kereskedelemről származó haszon teljes mértékben az állami vállalat kezében halmozódik fel ahelyett, hogy a gazdaság körforgásában új jövedelmet teremtené. További érv volt az ADMARC ellen, hogy annak fenntartása igen költséges volt.

A liberalizációt több lépcsőben hajtották végre. A kukorica és a dohány magánkereskedelmének engedélyezését követte a termékek árának szabaddá tétele, ahol az ADMARC árak a magánkereskedők által megszabott piaci árak *mellett* beléptek a piaci versenybe – vagyis az élelmiszerbiztonság biztosításáért felelős állami vállalat egyre inkább versenybe került a magánkereskedő szektorral. Érthető tehát, hogy mindazok akik mezőgazdasági termékekkel kereskedtek egyre szívesebben láttak egy gyenge, piaci részesedéssel nem bíró állami vállalatot, mely végső soron a fix áraival nagymértékben meghatározta a kereskedők várható profitját.

De hogyan lehet köthető a 2001/2002-es éhínség kitörése, pontosabban a kukorica árak hirtelen és drasztikus emelkedése a magánszektor előretöréséhez, illetve az állami vállalat fokozatos visszaszorulásához?

A történet egészen 2000-ig vezethető vissza, amikor is (mint láthattuk) a kukoricatermelés igen magas volt. Ekkor még a gabonaraktárak (SGR) is színültig teli voltak, összesen 180 ezer tonna kukoricával. A donorok egységesen azt tanácsolták a kormánynak, hogy adja el a kukorica készleteket, hiszen nem volt szükség ilyen mennyiségű gabonára az országban. Az ajánlás, mely közvetlenül a Nemzetközi Valutaalaptól származott (IMF), azonban úgy szólt, hogy a kormány tartson meg egy 30-60 ezer tonnás veszélyességi tartalékot, melyet fel lehet használni szűkösség idején, és amely 1-2 hónapig biztosítani fogja az ország ellátását, amíg megérkezne a nemzetközi import. A kukorica értékesítésekor azonban súlyos korrupció történt: a raktár tartalmát nagyon alacsony áron vásárolták fel, és akkor adták el, amikor még nem lehetett azt tudni, hogy pár hónap múlva, 2001 májusára, a kukorica termelése nagymértékben vissza fog esni az előző évhez viszonyítva. Ekkorra ugyanis nyilvánvalóvá vált, hogy a raktárakat nem kellett volna értékesíteni, hiszen az országnak ismételtlen kukoricára volt szüksége, melyet most már importálni kellett (Devereux 2002).

Az importok azonban nem érkeztek meg időben. A kormány 2001 szeptemberében ugyan megrendelt 150 ezer tonna kukoricát, ez azonban nem érkezhetett meg időben az időjárási és

szállítási viszonyok miatt (a nagy esőzések miatt hidak omlottak össze és kamionok akadtak el a rossz utakon). A kukorica árdrágulása egyértelműen a piacon való hiányt mutatja, melynek látszólag technikai okai voltak. De felvethető az is, hogy a technikai okok miatt hatalmi, politikai és profit motívumok is rejlettek. És itt térhetünk vissza a liberalizáció gazdaságpolitikájához, és ahhoz a „hibrid” rendszerhez, amely ma Malawit, és a Szahara alatti afrikai országok többségét jellemzi: egy olyan gazdaság, ahol a még valamennyire működő állami szektor utolsó erejével próbál versenyezni a még nem tökéletesen működő magánszektorral. És ez a verseny időnként nem csak gazdasági, de politikai színezetet is kap.

Amikor ugyanis a nemzeti kukorica raktárakból értékesítettek 180 ezer tonna kukoricát, adatok bizonyítják, hogy azt *nem* exportálták, hanem annak nagy része az ország határain belül maradt (Rubey 2002). Hogy pontosan ki vásárolta meg és hol raktározta a kukoricát, azt nem tudni, de azt igen, hogy sokan csak hitelre vették meg, így nem is fizettek érte a vásárlás pillanatában. Legtöbbjük – értelemszerűen – magánkereskedő volt, akinek a vásárlás pillanatában természetes és nyilvánvaló érdekévé vált, hogy néhány hónap múlva a kukorica ára emelkedjen, melyet a növekvő árakkal fokozatosan majd értékesíteni fog a szabadpiacon. Egy közel monopol (oligopol) piaci szerkezetben, ahol kevés eladó árképző magatartást folytat(hat) lehetővé válik az árak nagymértékű manipulálása, főleg egy olyan termék esetében, melynek keresletrugalmassága rendkívül alacsony, vagyis bármennyire is emelkedik az ára, azt meg *kell* vásárolni. A kukorica Malawiban gyakorlatilag ilyen, helyettesítő termék nélküli élelmiszer.

Egy „félíg” liberalizált gazdaság, ahol az állami szektor versenyezni kénytelen egy kialakulóban lévő magánszektorral (és vice versa), egy olyan „hibrid” rendszer, ahol nagy esély van a korrupció kialakulására, illetve a magán- és állami szektor összefonódására, kollúziójára. Ha pedig ez az „egészségtelen” együttműködés egy olyan kulcsfontosságú szektorban jön létre, mint a legfontosabb élelmiszer kereskedelme, a szektor válsága, illetve profitorientálttá válása, sok tíz-, százezer vagy millió ember életét teheti tönkre. És van rá némi esély, hogy a 2001-es áremelkedés nem csupán *technikai* okok következménye volt, hanem a szektor (és a kereskedők) profitorientáltsága is közrejátszott. Malawi importálhatott volna elég kukoricát 2001 májusa után, amikor az aratás után nyilvánvalóvá vált, hogy a kukorica hazai termelése nem fogja fedezni az ország élelmiszerszükségletét. Több mint fél év állt rendelkezésre arra, hogy elégséges élelmiszert importáljanak: az éhezésből adódó halálozás csak 2002 januárjában kezdődött és az esős évszak is csak november elején indult; a szükséghelyzet hivatalos kimondására csak 2002 február 27-én került sor). A kormány által 2001 szeptemberében rendelt 150 ezer tonna kukorica, mely végül nem érkezett meg az országba, számítások szerint nem is lett volna ahhoz elegendő, hogy fedezze az élelmiszer hiányt: 1998/99-ben például, amikor a termelés 4%-kal magasabb volt mint 2001-ben, a kormány 283 ezer tonna kukoricát importált (Tiba 2005). És azt sem mondhatjuk, hogy likviditási problémák léptek fel az országban: a dél-afrikai kukorica árak 2001-ről 2002-re 185 dollárról 172 dollárra *csökkentek*, így olcsóbban lehetett volna kukoricát rendelni (Stevens et al. 2002).

Míndez persze ilyen formában csupán spekuláció, hiszen nincs (és minden bizonnyal *nem is* lesz) arra adat és bizonyító tényező, hogy valakinek (vagy valakiknek) is érdekében állt volna az árak szándékos felszórólása Malawiban 2002-ben. Az a tény azonban már önmagában is elgondolkoztató, hogy ilyen elméletek és hipotézisek születnek a nemzetközi irodalomban. Ha ugyanis a piac nem minden esetben működik tökéletesen, mindenképpen szükséges valamiféle *független* ellenőrzést fenntartani, amely a profitorientált szektor érdekeit korlátozza a társadalom (és elsősorban a szegényebb társadalmi rétegek) érdekében.

## KÖVETKEZTETÉS

Tanulásként érdemes azt leszűrni, hogy bizonyos szektorok soha sem lesznek, és *nem is lehetnek* profitot termelők. A gazdaság egyes ágazatai, így az élelmezési biztonságért felelős intézmények társadalmi haszna és hasznossága nem feltétlen pénzügyi javakban és anyagi jólétben mérendők, hanem abban az egyszerű tényben, hogy emberek ezrei, milliói jutnak elegendő élelmiszerhez, illetve az adott szolgáltatáshoz. Ezeknek a szektoroknak, és talán ide sorolható még az egészségügy, vagy az oktatás is, nem *szabad* profitot termelniük, hiszen az végső soron az intézmény működési hatékonyságát vetheti vissza jelentős mértékben. És talán ennek egy példáját láthattuk Malawiban 2002-ben néhány tízezer ember halálában. Bár nincs rá konkrét bizonyíték, talán érdemes elgondolkozni az esettanulmány konklúzióin, hiszen azok nem csak Malawira, és talán nem is csak afrikai országokra vonatkoztathatók, hanem minden olyan országra és régióra, mely a központi irányításról és tervezésről egy liberális, piaci alapokon nyugvó és profit által vezérelt gazdasági szerkezetre vált át. Minél gyorsabb és átgondolatlanabb a váltás, talán éppen annyi kárral is járhat az átalakulás társadalom egésze számára.

## JEGYZETEK

- <sup>1</sup> Malawi szárazföldjének területe 94.080 km<sup>2</sup>, népessége 2001-ben 10.79 millió fő volt (ma már 13.01 millió), míg Magyarország szárazföldjének területe 92.340 km<sup>2</sup>, népessége 9.98 millió fő (2006-ban) (CIA: The World Factbook, <https://www.cia.gov/cia/publications/factbook/index.html>).
- <sup>2</sup> A halálzási adatok szórásából látható, mennyire eltérnek az egyes becslések eredményei. A magasabb, 60-80 ezer halálesetet számláló becslések több hivatalos számítás egybevetésével készültek, míg az alacsonyabb, 300-500 fő közötti adat nincs tanulmánnyal alátámasztva. Ezért még a legjobb indulattal is legalább több tízezer ember haláláról kell beszélnünk ezen éhínség kapcsán.
- <sup>3</sup> Meg kell azonban jegyezni, hogy az elmélet szerint az áraknak nem feltétlenül kell emelkedni ahhoz, hogy a társadalom legszegényebb rétege ne jusson élelmiszerhez. Elég ha például a munkabérek esnek le konstans árak mellett. Ezért lényeges koncepció a *hozzáférés* fogalma, nem pedig egyszerűen az élelmiszerárak vizsgálata.
- <sup>4</sup> 1994-ben 1.166 tonna, 1995-ben 1.440 tonna, 1996-ban 1.799 tonna.

## FELHASZNÁLT IRODALOM

- DEVEREUX, S.  
2000. „Famine in the 20th Century.” IDS Working Paper 105.
- DEVEREUX, S.  
2002. State of Disaster. Causes, Consequences and Policy Lessons for Malawi. Actionaid. Lilongwe.
- DEVEREUX, S. és Z. TIBA  
2006. „Malawi’s first famine”. 13. fejezet. *The New Famines. Why Famines Persist in the Era of Globalisation?* Szerk. Stephen Devereux. London, Routledge Kiadó. ISBN: 0415363470.
- DHS  
2000. Demographic and Health Survey, Malawi. Zomba, National Statistical Office.



IHS

1998. Integrated Household Survey, Malawi. National Statistical Office, Zomba.

MORINIERE, L. – S. CHIMWAZA, ET AL.

1996. Malawi Vulnerability Assessment Mapping (VAM) Baseline 1996. A quest for causality. Lilongwe, FEWS Project.

OWUSU, K. – F. NG'AMBI

2002. Structural Damage: The Causes and Consequences of Malawi's Food Crisis. World Development Movement. London.

RUBEY, L.

2002. Malawi's Food Crisis: Causes and Solutions. Lilongwe, USAID Malawi.

SEN, A.

1981. „Poverty and Famines.”. Oxford University Press.

STEVENS, C. ET AL.

2002. «The Malawi Famine of 2002: More Questions than Answers.» IDS Paper July 2002: 1-9.

TIBA, Z.

2005. „A New Type of Famine with a Traditional Response. The case of Malawi, 2001–2003”. PhD értekezés. School of Oriental and African Studies, University of London.

VAUGHAN, M.

1987. The story of an African famine : gender and famine in twentieth-century Malawi. Cambridge, Cambridge University Press.

VILÁGBANK

1995. Malawi agriculture Sector Memorandum: Strategy Options in the 1990s. Report No 12805-MAI. Washington D.C.

DE WAAL, A.

2003. „New variant famine: hypothesis, evidence and implications.” Humanitarian Practice Network, 22 April 2003.

DE WAAL, A. – A. WHITESIDE

2003. „„New Variant Famine”: AIDS and Food Crisis in Southern Africa.” The Lancet 362: 1234-37.

